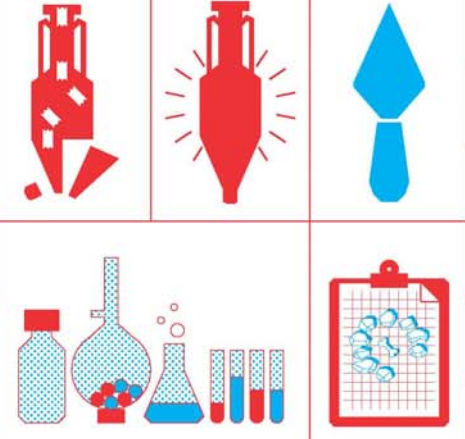
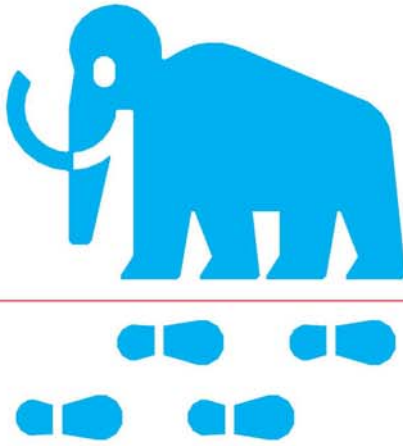
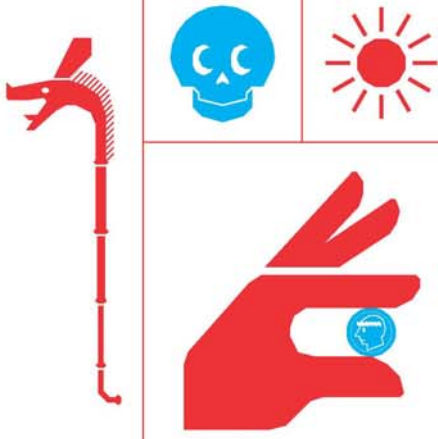


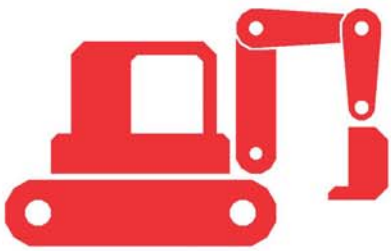
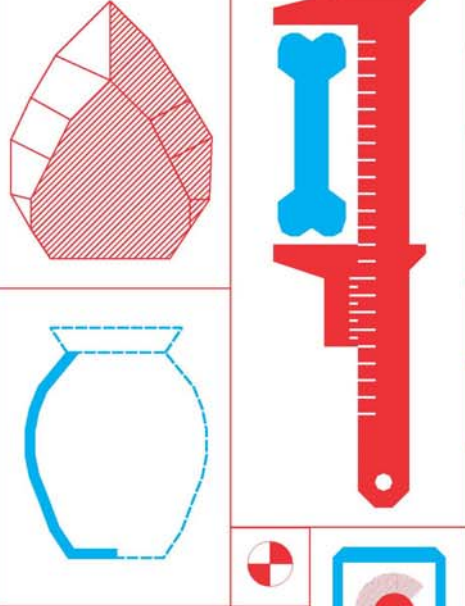
le Ministère de la **Culture** et de la **Communication** présente



j n a 1 6



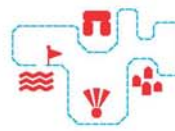
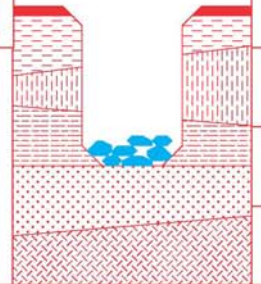
jours nationales de l'archéologie 17.18.19 juin



Retrouvez le programme sur journées-archeologie.fr



Retrouvez-nous aussi sur:
facebook, twitter & instagram!



Actualité de la recherche archéologique : Guadeloupe, Saint-Martin et Saint-Barthélemy, JNA 2016

Les territoires français des Petites Antilles dont la Guadeloupe, Saint-Martin et Saint-Barthélemy, ont été marqués en 2015 par de nouvelles découvertes archéologiques tant sur la période précolombienne que coloniale. Le fruit de ces recherches émane à la fois de l'archéologie préventive par l'opérateur public, l'Inrap, et du dynamisme des différents organismes de recherche oeuvrant dans l'archipel dont les laboratoires Archam, PACEA, TRACES, le Muséum National d'Histoire Naturelle, l'Université des Antilles et des chercheurs indépendants. Les recherches programmées sont financées conjointement par la direction des affaires culturelles et la Région Guadeloupe.

L'archéologie précolombienne a fait l'objet de grandes avancées concernant la connaissance de l'art rupestre. Pour la première fois dans les Petites Antilles, l'étude des roches gravées est abordée globalement sur un ensemble de blocs localisé à Trois-Rivières. Rappelons que cette commune regroupe la plus grande concentration de pétroglyphes de toutes les Petites Antilles. La répartition spatiale des blocs ornés ou non, y est analysée dans la perspective de mettre en évidence d'éventuels agencements de l'époque précolombienne. Cette campagne d'étude s'est accompagnée de sondages, de numérisations 3D de l'aire expérimentale d'étude et des blocs gravés, de relevés des figurations et de prospections qui ont conduit à la détection de nouveaux blocs ornés sur les parcelles avoisinantes. Cette première campagne de terrain peut être considérée comme une forme de laboratoire d'étude sur l'interprétation spatiale de l'art rupestre sur blocs.

Les recherches conduites entre 2011 et 2015 dans la Grotte du Morne Rita à Marie-Galante, l'une des deux grottes ornées de l'archipel guadeloupéen, ont permis une étude complète des figures gravées et la découverte exceptionnelle de pigments noirs présents sur deux représentations. Une courte mission réalisée en 2015 a permis de déterminer la nature des pigments noirs, soit du charbon, matériel offrant ainsi la possibilité de datation directe d'une des représentations. L'enjeu scientifique est fort compte tenu du peu d'éléments de datation disponibles dans l'archipel pour les représentations pariétales. La très grande qualité des recherches menées sur ce site exceptionnel, à la fois grotte ornée et sépulcrale, conduira à une publication de synthèse des données.

L'archéologie de terrain a révélé, par la fouille préventive de l'arrière plage de Roseau située sur la commune de Capesterre-Belle-Eau, une occupation troumassoïde datée des XIe-XIIIe siècles de notre ère. Il s'agit d'un habitat spécialisé comportant entre autres de grandes fosses à vocation technique. Des vestiges amérindiens plus tardifs affiliés au style céramique Cayo sont datés des XIVe-XVIIe siècles et associés à du mobilier historique importé d'Europe. Cette occupation pourrait être un site de la période de "contact" entre amérindiens et européens.

Toujours sur la commune de Capesterre-Belle-Eau mais cette fois-ci sur les hauteurs, des sondages programmés conduits sur le site de Féfé 2 attestent de la présence d'une occupation mésoindienne datée par le radiocarbone de 1350 avant J.-C. Le site est interprété comme un campement de courte durée, halte durant laquelle des outils en pierre ont été taillés et du feu réalisé. Cette découverte confirme l'occupation des zones montagneuses durant la période précéramique.

Depuis 2015 la politique archéologique en matière d'archéologie coloniale s'est concentrée sur la connaissance des anciens bourgs de Guadeloupe, de Saint-Martin et de Saint-Barthélemy et les résultats livrent des données inédites pour cette période. La fouille préventive de l'habitation-sucrierie Beausoleil au lieu-dit Belfond à Saint-Claude en Basse-Terre de Guadeloupe a permis de comprendre l'évolution de l'imposante maison de maître datée des XVIIIe-XIXe. La partie résidentielle était organisée selon un dispositif de terrasses comportant un escalier monumental, des bâtiments attenants, des jardins et des bassins alimentés par un réseau hydraulique complexe. L'aspect le plus inédit de la fouille est la découverte de niveaux d'habitat sur poteaux datés de la seconde moitié du XVIIe siècle, type d'occupation relativement rare. Différents diagnostics réalisés en Guadeloupe ont révélé à Anse Bertrand les vestiges de l'habitation-sucrierie Ruiller / Saint-Jacques exceptionnellement bien conservés; dont des bâtis sur poteaux et des bâtiments maçonnés, le puits et le moulin sont toujours conservés en élévation. Sur les hauteurs de Petit-Bourg, à Colin un diagnostic a révélé une occupation inédite soit des sépultures de l'époque coloniale, des trous de poteau et des fosses dont l'étude enrichira notre connaissance de l'histoire de la Guadeloupe. Des sondages réalisés à Pointe-à-Pitre sur le littoral au lieu dit Carénage ont permis d'identifier sur les berges d'une ravine la présence d'un cimetière de l'époque coloniale alors inconnu. A Saint-Barthélemy, dans le bourg de Gustavia, un diagnostic a permis l'étude d'une petite maison coloniale de type suédois dont les murs sont encore en élévation. Elle figurait sur la carte de Falhberg levée à la fin du XVIIIe siècle. Enfin, des prospections conduites à Petit-Canal et à Saint-François en Grande-Terre de Guadeloupe

enrichissent la carte archéologique de ce secteur par la découverte d'indices d'occupations précolombiennes et coloniales.

Le congrès de l'Association Internationale d'Archéologie de la Caraïbe (AIAC) s'est tenu à Sint Maarten en collaboration avec Saint-Martin du 20 au 26 juillet 2015. Ce colloque, qui a lieu tous les deux ans dans un des pays de la Caraïbe, est l'occasion pour les archéologues de diffuser leurs travaux de recherche, d'échanger et de confronter leurs données à travers des communications qui sont par la suite publiées dans des actes. Une douzaine de communications de grande qualité, émanant d'organismes français, y ont été présentées. Ce colloque a été l'occasion d'une table ronde internationale sur la protection des sites archéologiques menacés. Elle a rassemblé les membres de l'AIAC et les principaux acteurs de l'archéologie de la Caraïbe. Beaucoup d'Etats de la Caraïbe ne sont pas dotés de lois permettant de protéger leur patrimoine archéologique comme c'est le cas pour les territoires français. L'objectif de cette table ronde était de définir les modalités d'action pour lutter contre la destruction des sites, du fait de l'urbanisation galopante des zones côtières, de l'extraction non contrôlée de sable, des phénomènes cycloniques et d'une façon générale de la remontée du niveau marin. L'AIAC souhaite porter ce projet de protection devant l'Unesco.

La thématique de la protection des sites du littoral est un sujet d'actualité en Guadeloupe avec, en particulier, le cimetière des Raisins Clairs datant de la période coloniale. Il est situé sur la commune de Saint-François et régulièrement endommagé par les fortes houles. Le recul du trait de côte est évalué à environ 30 m depuis 1956 par des photographies aériennes et le phénomène érosif s'accélère depuis 10 ans. L'érosion provoque la destruction des sépultures et la présence d'ossements humains sur la plage. Dans le but de sauvegarder par l'étude, deux fouilles financées par l'État et la Région Guadeloupe ont été réalisées en 2013 (Hadès) et 2014 (Inrap). Devant le coût très élevé des fouilles et la volonté de la commune de conserver son cimetière comme lieu mémoriel, le service régional de l'archéologie s'est orienté vers une action de protection du cimetière. Un dispositif d'urgence a été installé en 2015. Il comporte un coffrage géotextile du front d'érosion, un rechargement en sable, des barrières de balisage et une signalétique.

Compte tenu de sa richesse patrimoniale, la Guadeloupe est l'un des trois territoires pilotes choisis au niveau national pour expérimenter un parcours d'éducation artistique et culturelle sur le thème de l'archéologie, destiné aux élèves du premier et second degré. Cette discipline scientifique qui présente des aspects liés aux sciences humaines, à l'art et au patrimoine, offre un fort potentiel pédagogique comme source d'enrichissement des élèves. Le parcours d'éducation artistique et culturelle était en phase expérimentale en 2015, il est reconduit en 2016. Il a fait l'objet d'une convention de collaboration entre le Rectorat, la DAC, le Conseil Régional, le Conseil départemental et l'Inrap porteur du projet. On soulignera les pôles attractifs que représentent les visites de chantier de fouilles Inrap, le Musée départemental d'archéologie Edgar Clerc comme jalon de ce parcours ainsi que le dynamisme du collège des Roches gravées de Trois-Rivières avec la création d'un blog sur les activités du parcours.

Très bonnes découvertes pour les JNA 2016

Dominique Bonnissent
Conservateur régional de l'archéologie

Les portes ouvertes à St-Martin et en Guadeloupe

Collectivité territoriale de Saint-Martin

Saint-Martin

Archives territoriales

-Portes ouvertes des archives territoriales de Saint-Martin.

Samedi 18 juin, de 9h à 13h (4 visites prévues : à 9h, à 10h, à 11h et à 13h).

Gratuit. Tous publics.

www.com-saint-martin.fr - 05 90 87 66 60

Guadeloupe

Bouillante

Habitation Dumoulin

-Visite commentée du site de l'ancienne habitation Dumoulin : présentation du site naturel et historique avec découverte des pollinisateurs sauvages et domestiques (départ de la visite : lieu-dit Radier).

Samedi 18 et dimanche 19 juin, de 10h à 12h et de 14h à 16h. Tous publics.

06 90 43 52 60

Pour les enfants

Collectivité territoriale de Saint-Martin

Saint-Martin

Archives territoriales

-Accueil de groupes scolaires. Présentation des archives territoriales de Saint Martin et de l'exposition-dossier de l'Inrap « Les experts de l'archéologie ».
Vendredi 17 juin, de 9h à 14h. Gratuit. Scolaires (collège).
www.com-saint-martin.fr - 05 90 87 66 60

Guadeloupe

Bouillante

Habitation Dumoulin

-Visite commentée du site de l'ancienne habitation Dumoulin : présentation du site naturel et historique avec découverte des pollinisateurs sauvages et domestiques (départ de la visite : lieu-dit Radier).
Vendredi 17 juin, 10h à 12h et de 14h à 16h. Gratuit. Scolaires (sur réservation).
06 90 43 52 60

Capesterre Belle-Eau

Mairie de Capesterre Belle-Eau

-Atelier mallette céramologie pour les enfants comprenant les différentes étapes d'une enquête pour découvrir le travail d'un expert de l'archéologie.
Vendredi 17 juin, de 8h à 12h et de 14h à 15h45. Gratuit. Scolaires (CM1 / CM2)
www.capesterre-belle-eau.fr - 05 90 72 56 44

Le Moule

Musée départemental Edgar Clerc

-Exposition « Tromelin, l'île des esclaves oubliés ».
Vendredi 17 juin, de 9h à 15h. Gratuit (sur réservation). Scolaires.
Accessibilité : difficultés motrices / fauteuil roulant.
-Ateliers d'initiation à l'archéologie et à la poterie.
Vendredi 17 juin, de 9h à 15h. Gratuit (sur réservation). Scolaires.
-Atelier d'initiation à l'archéologie et à la poterie.
Samedi 18 et dimanche 19 juin, de 10h à 12h et de 14h à 16h. Gratuit (sur réservation). Enfants de 8 à 14 ans. Accessibilité : difficultés motrices / fauteuil roulant.
05 90 23 57 57

Programme complet

Collectivité territoriale de Saint-Martin

Saint-Martin

Archives territoriales

-Accueil de groupes scolaires. Présentation des archives territoriales de Saint-Martin.

Vendredi 17 juin, de 9h à 14h. Gratuit. Scolaires (collège).

-Exposition-dossier de l'Inrap « Les experts de l'archéologie ».

Vendredi 17 et samedi 18 juin, de 9h à 19h. Gratuit. Tous publics.

-Portes ouvertes des archives territoriales de Saint-Martin.

Samedi 18 juin, de 9h à 13h (4 visites prévues : à 9h, à 10h, à 11h et à 13h).
Gratuit. Tous publics.

-Conférence *Les archives de l'archéologie à Saint-Martin* par Stéphanie Dargaud, conservateur du patrimoine, Directrice des Archives territoriales et du patrimoine.

Samedi 18 juin, de 10h à 12h. Gratuit. Tous publics.

www.com-saint-martin.fr - 05 90 87 66 60

Guadeloupe

Bouillante

Habitation Dumoulin

-Visite commentée du site de l'ancienne habitation Dumoulin : présentation du site naturel et historique avec découverte des pollinisateurs sauvages et domestiques (départ de la visite : lieu-dit Radier).

Vendredi 17, samedi 18 et dimanche 19 juin, de 10h à 12h et de 14h à 16h.

Gratuit. Visite pour les scolaires le vendredi 17 juin. Tous publics les samedi 18 et dimanche 19 juin.

-Exposition photos « Abeilles, fleurs, danse » : photographies de Claudine et Pierre Guezennec.

Vendredi 17, samedi 18 et dimanche 19 juin, de 10h à 17h. Gratuit. Tous publics.
06 90 43 52 60

Capesterre Belle-Eau

Mairie de Capesterre Belle-Eau

-Atelier mallette céramologie pour les enfants : découverte du travail d'un expert de l'archéologie.

Vendredi 17 juin, de 8h à 12h et de 14h à 15h45. Gratuit. Scolaires (classes de CM1 / CM2).

-Cinq expositions-dossiers portant sur l'archéologie préventive ; l'habitation coloniale en Guadeloupe ; 1000 ans d'occupation à Capesterre Belle-Eau ; 20 ans de recherches archéologiques en Guadeloupe.

Vendredi 17 et samedi 18 juin, de 8h à 17h. Gratuit. Tous publics.

-Conférence *Les amérindiens sont à la plage ! : présentation des fouilles préventives du parking de roseau* par Martijn van den Bel, archéologue responsable d'opérations à l'Inrap.

Vendredi 17 juin, de 18h à 19h30. Gratuit. Tous publics.

www.capesterre-belle-eau.fr - 05 90 86 29 07

La Désirade

Office de tourisme La Désirade

-Projection de films sur la Guadeloupe.

Vendredi 17, samedi 18 et dimanche 19 juin, de 8h à 16h. Gratuit. Tous publics.

-Exposition photos des plus belles pièces trouvées sur les sites de fouilles à La Désirade.

Vendredi 17, samedi 18 et dimanche 19 juin, de 8h à 16h. Gratuit. Tous publics.

www.mairie-ladesirade.fr/tourisme - 05 90 84 61 39

Le Moule

Musée départemental Edgar Clerc

- Exposition « *Tromelin, l'île des esclaves oubliés* ».

Ateliers d'initiation à l'archéologie et à la poterie pour les scolaires.

Vendredi 17 juin, de 9h à 15h. Gratuit (sur réservation). Scolaires.

Accessibilité : difficultés motrices / fauteuil roulant.

- Visite libre de l'exposition « *Tromelin, l'île des esclaves oubliés* ».

Projection du film sur Tromelin

Samedi 18 et dimanche 19 juin, de 9h à 16h45. Gratuit. Tous publics.

Accessibilité : difficultés motrices / fauteuil roulant.

- Visite guidée de l'exposition « *Tromelin, l'île des esclaves oubliés* ».

Samedi 18 juin, à 15h. Dimanche 19 juin, à 10h et à 15h. Gratuit. Tous publics.

Accessibilité : difficultés motrices / fauteuil roulant.

-Atelier d'initiation à l'archéologie.

Samedi 18 et dimanche 19 juin, de 10h à 12h et de 14h à 16h. Gratuit (sur réservation). Enfants de 8 à 14 ans. Accessibilité : difficultés motrices / fauteuil roulant.

-Ateliers d'initiation à la poterie.

Samedi 18 et dimanche 19 juin, de 10h à 12h et de 14h à 16h. Gratuit (sur réservation). Tous publics. Accessibilité : difficultés motrices / fauteuil roulant.

05 90 23 57 57

- Inauguration de l'exposition « *Tromelin, l'île des esclaves oubliés* »

Samedi 18 juin, à 14h.

- Prestation de danse « *La traversée et la plantation* » par Correspon'dance.

Samedi 18 juin, de 14h30 à 15h. Gratuit. Tous publics. Accessibilité : difficultés motrices / fauteuil roulant.

- Conférence *Le projet Tromelin* par Thomas Romon, responsable d'opérations Inrap.
Samedi 18 juin, à 15h. Gratuit. Tous publics. Accessibilité : difficultés motrices / fauteuil roulant.

Saint-Claude

Habitation Beausoleil à Saint-Claude

-Exposition « Réparations » consacrée à l'artiste guadeloupéen François Piquet (en présence de l'artiste).

Samedi 18 juin, de 15h à 17h. Gratuit. Tous publics. Accessibilité : difficultés motrices / fauteuil roulant.

-Conférence sur *les fouilles archéologiques du cimetière des raisins clairs à Saint-François* par Jérôme Rouquet, responsable scientifique de la fouille préventive des Raisins Clairs. Matthieu Dussauge, conservateur du musée Schoelcher, présentera les résultats d'une étude menée lors de la restauration récente d'une entrave de cou découverte sur la plage des Raisins Clairs en 1994.
Samedi 18 juin, de 15h à 17h. Gratuit. Tous publics. Accessibilité : difficultés motrices / fauteuil roulant.

05 90 26 01 62 / 06 90 91 93 00

Marie-Galante

Ecomusée de Marie-Galante

-Exposition « Biodiversité ancienne de Guadeloupe ».

Vendredi 17 juin, de 9h à 17h. Samedi 18 et dimanche 19 juin, de 9h à 12h30. Gratuit. Tous publics.

-Conférence *Biodiversité ancienne de Guadeloupe* avec le Professeur Jacques Portecop, Docteur en phytobiologie, ancien professeur de biologie et d'écologie végétale à l'Université des Antilles et de la Guyane et ancien président du Parc national de la Guadeloupe.

Vendredi 17 juin, de 18h30 à 21h. Gratuit. Tous publics.

<http://goo.gl/ITLAV5> - 05 90 97 48 68

Contacts presse

Joëlle Sawané

chargée du développement culturel et de la communication

Inrap, direction interrégionale Grand Sud-Ouest

05 57 59 21 05 / 06 07 90 66 26

joelle.sawane@inrap.fr

Mélanie Proux

Stagiaire développement culturel et de la communication

Inrap, direction interrégionale Grand Sud-Ouest

05 57 59 20 90

Melanie.proux@inrap.fr